

РОССИЙСКАЯ ФЕДЕРАЦИИ
РОСТОВСКАЯ ОБЛАСТЬ
ЦЕЛИНСКИЙ РАЙОН
МУНИЦИПАЛЬНОЕ ОБРАЗОВАНИЕ
«ЛОПАНСКОЕ СЕЛЬСКОЕ ПОСЕЛЕНИЕ»
СОБРАНИЕ ДЕПУТАТОВ ЛОПАНСКОГО СЕЛЬСКОГО ПОСЕЛЕНИЯ
Р Е Ш Е Н И Е

Об утверждении Стратегии
социально-экономического развития
Лопанского сельского поселения
Целинского района на период до 2030
года

Протокол № 12

Принято Собранием депутатов
29 декабря 2018 года

В целях обеспечения устойчивого социально-экономического развития Лопанского сельского поселения Целинского района на долгосрочную перспективу и на основании Федерального закона от 6 октября 2003 № 131-ФЗ «Об общих принципах организации местного самоуправления в Российской Федерации», в соответствии с п.1 ст.6 Федерального закона от 28.06.2014 № 172 –ФЗ «О стратегическом планировании в Российской Федерации», стратегией социально-экономического развития Ростовской области до 2030 года, Собрание депутатов Лопанского сельского поселения Целинского района

РЕШАЕТ:

1. Утвердить Стратегию социально-экономического развития Лопанского сельского поселения Целинского района на период до 2030 года согласно приложению №1 к настоящему решению.

2. Настоящее решение опубликовать в средствах массовой информации.

3. Контроль за выполнением решения возложить на постоянную комиссию по бюджету, налогам и муниципальной собственности (Колыбельников И.В.).

Председатель Собрания депутатов-

глава Лопанского сельского поселения

А.В.Прищенко

С.Лопанка

29 декабря 2018 года

№25

Приложение №1 к решению

Собрания депутатов
Лопанского сельского поселения
Целинского района
«Об утверждении Стратегии социально-экономического
развития Лопанского сельского поселения
Целинского района на период до 2030 года»

СТРАТЕГИЯ

СОЦИАЛЬНО-ЭКОНОМИЧЕСКОГО

РАЗВИТИЯ ЛОПАНСКОГО СЕЛЬСКОГО

ПОСЕЛЕНИЯ ЦЕЛИНСКОГО РАЙОНА

НА ПЕРИОД ДО 2030 года.

с. Лопанка

2018 г.

Содержание

Введение.....	5
1. АНАЛИЗ СОСТОЯНИЯ И ПЕРСПЕКТИВ СОЦИАЛЬНО-ЭКОНОМИЧЕСКОГО РАЗВИТИЯ ЛОПАНСКОГО СЕЛЬСКОГО ПОСЕЛЕНИЯ ЦЕЛИНСКОГО РАЙОНА	8
1.1. Историко-географические сведения	8
1.2. Основные показатели социально-экономического развития региона в 2011-2017 гг.....	10
1.3. Население и трудовые ресурсы.....	13
1.4. Образовательная среда на территории Лопанского сельского поселения Целинского района.	15
1.5. Инфраструктура на территории Лопанского сельского поселения Целинского района.	15
1.6. Состояние сети культурно-досуговых учреждений муниципального образования Лопанское сельское поселение .	17
1.7. Общая характеристика о состоянии спорта и развитии физической культуры на территории Лопанского сельского поселения	23
1.8. Организация работы с молодежью в муниципальном образовании «Лопанское сельское поселение»	27
1.9. Инфраструктура розничной торговли.	Ошибка! Закладка не определена.
1.10. Малый и средний бизнес, состояние и тренды развития.....	31
1.11. Потребительский рынок. Состояние и тренды развития	Ошибка! Закладка не определена.
1.12. Труд и социальное развитие.	30
1.13. Обеспечение темпов устойчивого экономического роста в области АПК.	35
1.14. Социальная политика на территории Лопанского сельского поселения.	41
1.15. Жилищно-коммунальное хозяйство на территории Лопанского сельского поселения.	42
2. ЦЕЛИ СТРАТЕГИИ РАЗВИТИЯ ТЕРРИТОРИИ ЛОПАНСКОГО СЕЛЬСКОГО ПОСЕЛЕНИЯ ЦЕЛИНСКОГО РАЙОНА до 2030 ГОДА.....	43
2.1. Миссия	43
2.2. Цели устойчивого развития.....	43
2.3. Сценарии	44
3. Безопасность общества	47
3.1. Состояние и тренды развития.....	47
3.2. Сохранение угрозы проявления преступности на национальной и религиозной почве в районе.....	47
3.3. Риски возникновения чрезвычайных ситуаций природного, техногенного и биолого-социального характера на территории Лопанского сельского поселения.....	47
3.4. Терроризм и экстремизм	48
3.5. Несовершенство системы выявления и анализа угроз в информационной сфере со стороны экстремистских и террористических организаций.....	48
3.6. Недостаточно налаженная система действий населения при возникновении террористической угрозы	48
3.7. Политика в сфере муниципального управления	50

3.8. Финансовая и бюджетная политика	51
3.9. Ресурсы и инструменты	53
4. МОНИТОРИНГ И КОНТРОЛЬ РЕАЛИЗАЦИИ СТРАТЕГИИ.....	53

Введение

Стратегия социально-экономического развития Лопанского сельского поселения Целинского района до 2030 года (далее Стратегия Лопанского сельского поселения Целинского района) разработана в соответствии с Федеральным законом от 28 июня 2014 г. № 172-ФЗ «О стратегическом планировании в Российской Федерации» и является ключевым документом стратегического планирования на муниципальном уровне, который опирается на стратегические документы местного уровня, включая Прогноз долгосрочного социально – экономического развития Лопанского сельского поселения Целинского района на период до 2030 года, Основные положения Стратегии Лопанского сельского поселения Целинского района основываются на документах целеполагания регионального и федерального уровня (Концепция долгосрочного социально-экономического развития Ростовской области на период до 2020 года, Послание Президента Российской Федерации Федеральному Собранию Российской Федерации, Указ Президента Российской Федерации от 07.05.2018 г. № 204 «О национальных целях и стратегических задачах развития Российской Федерации на период до 2024 года») и на иных областных и федеральных документах, разрабатываемых по отраслевому и территориальному принципу. Стратегия Лопанского сельского поселения Целинского района учитывает все имеющиеся документы планирования и программирования муниципального уровня (муниципальные программы Лопанского сельского поселения Целинского района и Схемы территориального планирования Лопанского сельского поселения Целинского района), а также Стратегию социально-экономического развития Ростовской области на период до 2030 года.

Будучи основным элементом системы муниципального целеполагания, Стратегия развития Лопанского сельского поселения Целинского района опирается также на прогнозные документы муниципального уровня, такие как Долгосрочный прогноз социально-экономического развития Лопанского сельского поселения Целинского района на период до 2030 года, Прогноз социально-экономического развития Лопанского сельского поселения Целинского района на 2019 – 2021 годы,.

Основные приоритетные направления социально-экономического развития, определённые Стратегией Лопанского сельского поселения Целинского района, должны быть раскрыты и конкретизированы в следующих документах планирования и программирования:

- План мероприятий по реализации стратегии социально-экономического развития Лопанского сельского поселения Целинского района;
- Муниципальные программы Лопанского сельского поселения Целинского района;

- Схема территориального планирования Лопанского сельского поселения Целинского района.

Учитывая требования Федерального закона от 28 июня 2014 г. № 172-ФЗ, основные положения Стратегии Лопанского сельского поселения Целинского района рекомендовано использовать при разработке стратегии социально-экономического развития Лопанского сельского поселения Целинского района.

Концептуальной основой Стратегии Лопанского сельского поселения Целинского района является идея устойчивого развития – согласованное и сбалансированное экономическое, социальное и пространственное развитие, с учётом и соблюдением интересов настоящего и будущего поколений жителей Лопанского сельского поселения Целинского района.

Стратегия Лопанского сельского поселения Целинского района разработана в соответствии с развитием Ростовской области в долгосрочной перспективе и определяется преодолением трансформационных процессов, происходящих во внешней среде, – в мире и России.

Внешняя среда влияет на состояние и развитие муниципального образования и ставит перед ним вызовы. В зависимости от слабых или сильных сторон, вызов несет, соответственно, угрозы или возможности.

Ответ – это набор идей, концепций, инструментов, технологий, новых систем ценностей, которые создают условия для преодоления вызова как за счет решения внутренних проблем, так и за счет реализации возможностей внешней среды.

Миссия Лопанского сельского поселения конкретизируется через систему целей и связанных с ней индикаторов. В Стратегии Лопанского сельского поселения Целинского района выделяются два типа целей:

- динамические цели исходят из интересов объекта стратегирования (для экономической политики – хозяйствующие субъекты; для социальной политики – население) и предусматривают интенсивное количественное позитивное изменение характеризующего его индикатора;

- структурные цели исходят из интересов устойчивого развития и предусматривают качественное изменение сферы стратегирования: преобразование ее структуры, устранение диспропорций.

Вариативность степени достижения целей определяется реализацией различных сценариев и выражается в соответствующих ожидаемых результатах.

Механизм реализации Стратегии Лопанского сельского поселения Целинского района основан на решении приоритетных задач и реализации стратегических проектных инициатив.

Приоритетная задача определяется как деятельность, направленная на преодоление ключевых внутренних проблем, которые препятствуют достижению динамической цели или оказывают негативное влияние на неё.

Стратегическая проектная инициатива предполагает реализацию потенциала внутренних сильных сторон в рамках ключевых внешних трендов и сформулирована как масштабная идея, консолидирующая муниципальные ресурсы и объединяющая общество, власть, бизнес на достижение структурной цели. Реализация носит трансформационный и мультипликативный эффекты для социально-экономической системы муниципального образования «Лопанское сельское поселение».

1. АНАЛИЗ СОСТОЯНИЯ И ПЕРСПЕКТИВ СОЦИАЛЬНО-ЭКОНОМИЧЕСКОГО РАЗВИТИЯ ЛОПАНСКОГО СЕЛЬСКОГО ПОСЕЛЕНИЯ ЦЕЛИНСКОГО РАЙОНА

1.1. Историко-географические сведения

Муниципальное образование «Лопанское сельское поселение» в соответствии с Законом Ростовской области от 26 ноября 2004 № 218-ЗС «Об установлении границ и наделении соответствующим статусом муниципального образования «Лопанское сельское поселение Целинского района» и является муниципальным образованием наделенным статусом сельского поселения с административным центром в с. Лопанка. Этим же законом установлены границы муниципального образования «Лопанское сельское поселение», входящего в состав «Целинского района»

Село Лопанка основано в 1830 году переселенцами из селения Лопанского Харьковской губернии[2]. Однако согласно преданиям люди поселились здесь ещё в последней четверти XVIII века. Предполагается, что основание села связано с Государственной программой заселения новоприобретённых южных территорий, организованной согласно указу Екатерины II от 22 декабря 1782 года. Основная часть переселенцев была из Харьковской, Полтавской, Курской и Белгородской губерний. Постройка в конце XIX веке железнодорожной ветки Царицын — Кавказская позволила реализовать экономический потенциал региона. С этого времени началось производство товарного зерна и, как следствие, бурный экономический рост и дальнейший приток населения[3].

Село расположено на юге Целинского района, в Предкавказье, в пределах Азово-Кубанской низменной равнины, на берегу реки Средний Егорлык[6], на высоте 35 метров над уровнем моря[7]. Рельеф местности равнинный, практически плоский, расчленённый овражно-балочной сетью[6]. В районе Лопанки распространены чернозёмы южные и обыкновенные мицеллярно-карбонатные. Почвообразующими породами являются глины и суглинки[8].

По автомобильным дорогам расстояние до областного центра города Ростов-на-Дону составляет 160 км, до ближайшего города Сальск — 59 км, до районного центра посёлка Целина — 18 км.

Площадь территории Лопанского сельского поселения составляет 277,53 га. Численность населения составляет 2 851 человек. Целинский район, на территории которого расположено Лопанское сельское поселение, характеризуется неустойчивым и недостаточным увлажнением и резкими колебаниями температуры воздуха в течение года.

Целинский район, на территории которого расположено Лопанское сельское поселение, характеризуется неустойчивым и недостаточным увлажнением и резкими колебаниями температуры воздуха в течение года

Среднемесячная температура самого холодного месяца января -6°C (абсолютный минимум -34°C).

Снежный покров неустойчивый, наибольшие декадные высоты снега за зиму не превышают 18 см.

Временное промерзание почвы на территории района отмечается во второй половине ноября, устойчивое – во второй половине декабря.

Наибольшее промерзание почвы наблюдается в конце февраля - начале марта и составляет 60 см, наименьшая 7 см, средняя – 36 см.

Безморозный период начинается в конце второй декады апреля и продолжается до второй декады октября – первой декады декабря и составляет в среднем 176 дней.

Среднемесячная температура воздуха самого теплого месяца июля – $22,7^{\circ}\text{C}$ (максимум температуры воздуха $+41^{\circ}\text{C}$).

Относительная влажность воздуха в период активной вегетации растений, в среднем, составляет 50%.

За период активной вегетации выпадает 283 мм, а за год 411 мм осадков.

Большую часть года в районе наблюдаются восточные ветры, которые в теплый период года часто несут суховеи и пыльные бури. Наиболее интенсивные бури отмечаются в марте и апреле.

Уже в апреле начинаются засушливые дни, за период с апреля по октябрь насчитывается до 90-100 дней с суховеями. Суховеи вызывают значительное снижение тургора листьев, пожелтение и подсыхание, а у незакаленных растений даже захват зерна. Очень интенсивные суховеи вызывают быстрое отмирание вегетативной массы и сильный захват зерна, что приводит к снижению урожая.

Характеристика агроклиматических условий и отдельных элементов климата приведена по средним многолетним данным метеорологической станции Целина.

Территория поселения в значительной степени подвержена влиянию различных неблагоприятных метеорологических явлений. Основными из них являются засухи и суховеи, сильные ветры, пыльные бури, град, снежные метели, заморозки, гололед. Пыльные бури возникают весной, продолжительность их в среднем

составляет 10-20 дней. В теплую половину года отмечается выпадение града, обычно сопровождающегося ливневыми осадками и шквалистым ветром. Большой вред в зимнее время наносит гололёд.

1.2. Основные показатели социально-экономического развития региона в 2011-2017 гг.

Местоположение в муниципальном районе	Север-восток Целинского района
Административный центр	село Лопанка
Расстояние от административного центра поселения до райцентра, км	18
Общая площадь муниципального образования, кв.км	277.53
Численность населения на 01.01.2018, чел.	2941
Площадь сельхозугодий, га, в т. ч.:	24251.19
пашни	
кормовых угодий	
- многолетних насаждений	
Площадь лесополос, га	22246.19
Общая протяженность автодорог вне населенных пунктов (протяженность автодорог с твердым покрытием), км	2000
Протяженность газопроводов на 01.01.2018, км, в т.ч.:	45
- высокого давления	
- среднего давления	
- % газификации (от числа домовладений)	

Численность населения – важнейший демографический показатель, определяющий экономическую значимость, трудовой потенциал и потребительскую ёмкость рынка района (таблица 1).

Таблица 1 – Динамика численности постоянного населения Лопанского сельского поселения Целинского района в 2011-2017 годах

	2011	2012	2013	2014	2015	2016	2017
<i>Численность постоянного населения на 1 января (тыс. человек)</i>							
Лопанское сельское поселение	2,8	2,8	2,8	2,8	2,8	2,8	2,8

Таблица 2 - Характеристика численности по населенным пунктам Лопанского сельского поселения Целинского района.

№ п/п	Наименование характеристики	Населенные пункты		Всего
		с. Лопанка	Ст. Сладкая Балка	
1.	Численность населения (чел.) на 01.01.2018, в т. ч.:	1868	1059	2927
	работающих	440	250	690
	пенсионеров	624	343	967
	учащихся	214	114	328
	дошкольного возраста	76	41	117
	женщин	1114	618	1732
	мужчин	754	446	1200

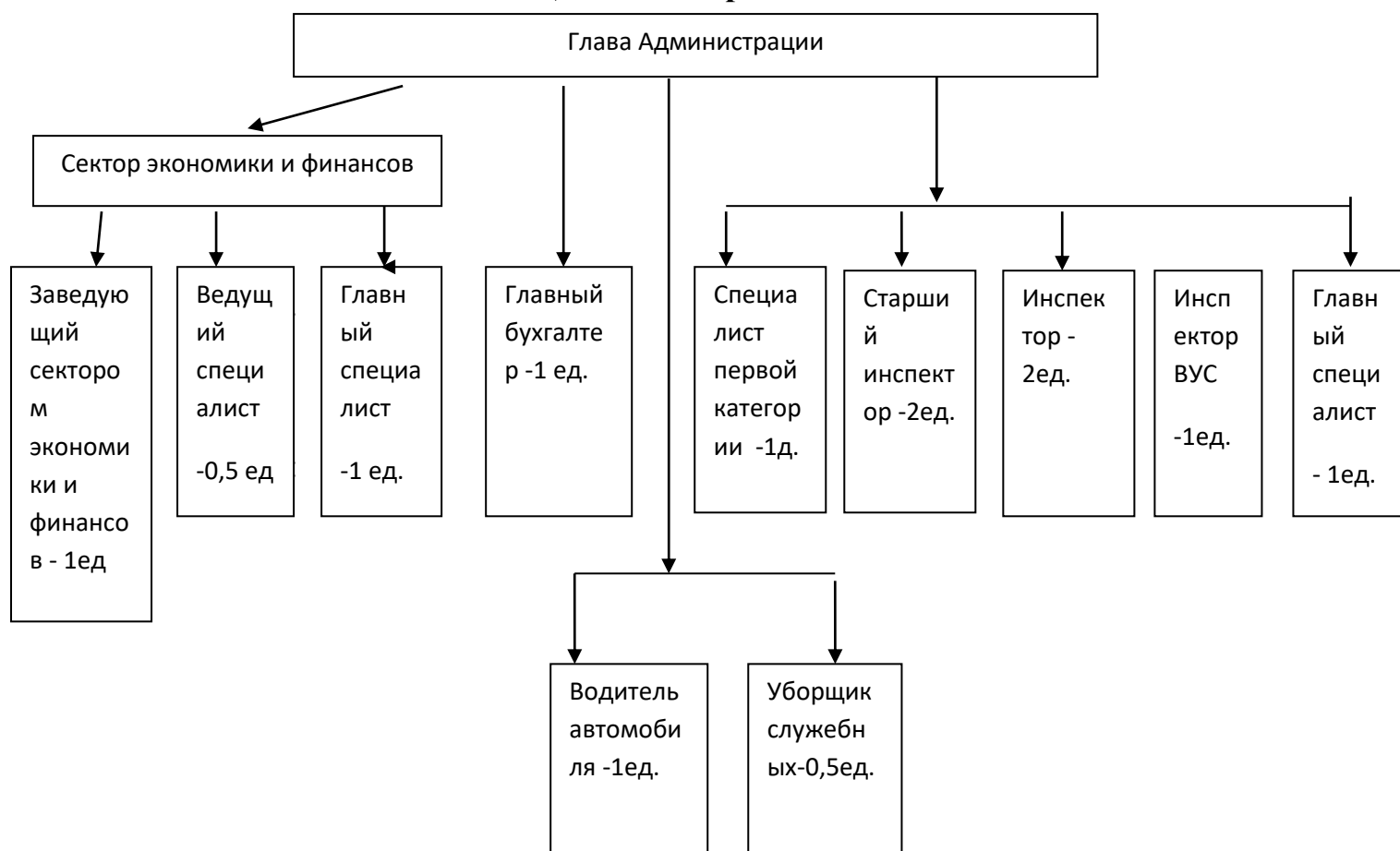
Среднемесячная заработная плата – ключевой индикатор, характеризующий уровень жизни населения.

Таблица 3 – Динамика среднемесячной заработной платы в Лопанском сельском поселении Целинского района в 2011-2017 годах

	2011	2012	2013	2014	2015	2016	2017
<i>Среднемесячная заработная плата (в месяц; рублей)</i>							
Лопанское сельское поселение	13290,20	14657,50	17477,11	19542,56	19882,60	22660,3	24368,3

Данный показатель в значительной мере определяет размер покупательской способности населения и динамику развития потребительского рынка на территории Лопанского сельского поселения.

Таблица 4- Структура Администрации Лопанского сельского поселения Целинского района.



1.3.Население и трудовые ресурсы

Численность населения Лопанского сельского поселения Целинского района с учетом итогов Всероссийской переписи 2010 года составила 2,8 тыс. человек. На 01.01.2018 года численность населения – 2,9 тыс.человек.

В январе – декабре 2018 года демографическая ситуация в Лопанском сельском поселении Целинского района характеризовалась снижением уровня рождаемости и увеличением уровня смертности населения по сравнению с анализируемым периодом прошлого года. Координация реализации мер по улучшению демографической ситуации в Лопанском сельском поселении Целинского района осуществляется в рамках работы межведомственной комиссии по вопросам демографической политики.

Тем не менее, по итогам 2018 года число умерших превысило численность родившихся на 10 человек. Недостаточная рождаемость и высокая смертность определили значительный уровень естественной убыли населения Лопанского сельского поселения Целинского района, который не компенсируется миграционным приростом. Причинами низкой рождаемости населения, помимо перехода семей на малодетность, стали материально-бытовые трудности, жилищные проблемы, низкий уровень жизни части населения, невысокий уровень оплаты труда, ухудшение репродуктивного здоровья населения, утрата семейных ценностей, рост числа разводов и иные причины.

Таблица-5 .Основные итоги естественного движения населения района

	Январь – декабрь 2018, человек	В % к январю – декабрю 2017	Справочно:	
			Январь – декабрь 2017, человек	в % к январю-декабрю 2016
Родилось	11	48	23	95,1
Умерло	21	84,0	25	84,1
Естественный прирост населения, убыль (-)	-10	x	-2	x

В январе – декабре 2018 года число выбывших из Лопанского сельского поселения Целинского района превысило число прибывших на 8 человек. Миграционная убыль населения за январь-декабрь 2018 года уменьшилась по сравнению с соответствующим периодом 2017 года и составила - 10 человека. Число прибывших в поселение - 10 человека, уменьшилось на 10 человек.

Таблица- 6. Основные итоги миграции населения за январь-декабрь 2018 года

	человек					
	Число прибывших		Число выбывших		Миграционный прирост (убыль –)	
	2018	2017	2018	2017	2018	2017
Всего по району	23	35	33	37	-10	-2

В перспективе прогнозируется дальнейшее старение населения Лопанского сельского поселения Целинского района и увеличение доли старших возрастов в общей численности населения к 2030 году до 14,5 процента. Несмотря на предполагаемый рост уровня рождаемости, сохранится превышение смертности над

рождаемостью. В совокупности это приведет к снижению численности трудоспособного населения. Таким образом, анализ современной демографической ситуации и тенденций ее развития свидетельствует о том, что в Михайловском сельском поселении Целинском районе происходит сокращение абсолютной численности при одновременном старении населения.

1.4.Образовательная среда на территории Лопанского сельского поселения Целинского района.

В 2017 году система образования включала в себя 2 средних общеобразовательных учреждений Лопанская СОШ № 3 (сотрудников 28, учеников 214) и Сладкобалковская СОШ №13 (сотрудников 22, учеников 105). Муниципальные дошкольные учреждения, реализующие основную общеобразовательную программу дошкольного образования, включают: 2 - детских сада МБДОУ «Солнышко» №13 и МБДОУ «Ивушка» №3.

Охват детей дошкольными образовательными организациями (отношение численности детей, посещающих дошкольные образовательные организации, к численности детей в возрасте от 2 лет до 7 лет включительно).

Удельный вес численности детей с ограниченными возможностями здоровья в общей численности детей, посещающих организации, осуществляющие образовательную деятельность по образовательным программам дошкольного образования, присмотр и уход за детьми, составил 0,1 процент, детей-инвалидов - 0,1 процент.

Удельный вес числа организаций, имеющих водоснабжение, центральное отопление, канализацию, в общем числе дошкольных образовательных организаций составляет 100 %. Удельный вес числа организаций, имеющих физкультурные залы, в общем числе дошкольных образовательных организаций составляет 100 % .

1.5. Инфраструктура на территории Лопанского сельского поселения Целинского района.

Инфраструктурной базой социально-экономического развития Лопанского сельского поселения Целинского района является сформированный материальный капитал, включающий инженерно-энергетическую, транспортную, производственную и социальную инфраструктуру.

Таблица-7 Инфраструктура.

Наименование характеристики	Населенные пункты	ИТОГО
-----------------------------	-------------------	-------

	С. Лопанка	Ст. Сладкая Балка	
Расстояние до административного центра поселения, км	-	13	
Протяженность уличных автодорог с твердым покрытием, км	7,2	1,6	
Количество домовладений / квартир	758	416	1174
Степень газификации, %	63	83	70
Количество номеров проводной телефонной связи	150	107-	257
Наличие операторов мобильной связи	Мегафон, МТС	Мегафон. МТС	
Медицинские учреждения:	1	1	2
больницы (кол-во/кол-во коек)			
фельдшерско-акушерские пункты (кол-во)			
поликлиники (кол-во)			
амбулатории (кол-во)	1	1	2
Учреждения культуры (кол-во):			
ДК	1	1	2
клубы			
детские школы искусств			
библиотеки	1	1	2
ПКиО			
памятники истории и культуры	2	1	3
другие объекты			
Спортивные объекты (кол-во):			
стадионы	1	1	2

Инженерно-энергетическая база Лопанского сельского поселения Целинского района

По итогам 2018 года уровень газификации Лопанского сельского поселения Целинского района достиг 70,0%. Протяженность межпоселковых и внутрипоселковых газопроводов составляет порядка 103 тыс.м. Число негазифицированных населенных пунктов –0.

Транспортная инфраструктура Лопанского сельского поселения Целинского района

Статус транспортного узла Лопанского сельского поселения Целинского района обеспечивается наличием развитой автомобильной сетью транспортной инфраструктуры.

Общая протяженность улиц составила 34.12км.

Телекоммуникационная инфраструктура Лопанского сельского поселения Целинского района

Покрытие территории Лопанского сельского поселения Целинского района подвижной радиотелефонной (сотовой) связью составило 100%, действуют сети устойчивый 2G и местами 3G. Более 98,0% населения имеют возможность принимать телевизионные каналы первого мультиплекса в цифровом качестве.

Социальная инфраструктура Лопанского сельского поселения Целинского района

Социальная инфраструктура региона ориентирована на всестороннее развитие человеческого капитала.

Систему здравоохранения поселения составляют:

- Амбулатория МБУЗ ЦРБ Целинского района в с.Лопанка;
- Амбулатория МБУЗ ЦРБ Целинского района в ст.Сладкая Балка.

Амбулатории расположены в типовых зданиях с соблюдением всех санитарных норм и правил.

Работа амбулатории проводится по пятидневной рабочей неделе с 8.00 до 14.00.

1.6. Состояние сети культурно-досуговых учреждений муниципального образования Лопанское сельское поселение .

Глубокие культурные традиции муниципального образования «Лопанское сельское поселение» нашли свое отражение в развитой сети учреждений культуры, которая включает 1 структурное подразделение МБУК ЛСП ЦР «Дом культуры» (ст. Сладкая Балка на 300 мест).

Муниципальное бюджетное учреждение культуры Лопанского сельского поселения Целинского района «Дом культуры» (МБУК ЛСП ЦР «Дом культуры») является юридическим лицом, имеет свой Устав, печать, расчетный счет и бланки установленного образца.

Муниципальное бюджетное учреждение культуры «Дом культуры» создано 02.12.2011 года на основании постановления главы Администрации Лопанского сельского поселения от 30.05.2011 № 58 путем изменения типа действующего муниципального учреждения культуры Лопанского сельского поселения Целинского района «Дом культуры» с 01.01.2009 г., с целью предоставления населению на территории муниципального образования разнообразных услуг социально-культурного, просветительного и развлекательного характера, возрождение и развитие национальной культуры, всех видов художественного народного творчества, фольклора, организация досуга населения.

Финансирование учреждения осуществляется из областного и местного бюджета.

Таблица 8. Расчет нормативной потребности в учреждениях культурно-досугового типа

Наименование	Норматив	Единица измерения	Фактическая мощность на	Требуемая мощность на 2019год
МБУК МСП ЦР «Дом культуры»	190-230 мест на сельское поселение численностью до 1 тысячи человек	место	100	180
СП «Сельский дом культуры с.Михайловка»	190-230 мест на сельское поселение численностью до 1 тысячи человек	место	100	180

Цели и задачи МБУК ЛСП ЦР «Дом культуры» в 2018 году, как и в предыдущих, были направлены на приобщение населения к ценностям культуры; развития творческого потенциала населения; привлечение населения к активному участию во всех формах организации культурной жизни села; развитие самодеятельного художественного творчества; воспитание творческой активности молодежи; профилактика наркомании; пропаганда здорового образа жизни среди молодежи; патриотическое воспитание.

Учреждения культуры активно работают с различными группами

населения. При Домах культуры действуют 20 клубное формирование самодеятельного народного творчества и 9 любительских объединений и клубов по интересам, в которых осуществляли свою досуговую деятельность 383 человека.

В общее число формирований входят кружки:

- Вокальная группа «Ассорти» (детский) – 26 человек
- Вокальная группа «Матрешка» (детский) – 14 человек
- Вокальная студия «Ручеек» (детский) – 16 человек
- Хореографическая группа «Спорт Гёлз» (детский) – 12 человек
- Хореографическая группа «Тополёк» (детский) – 10 человек
- Хореографическая студия «Сувенир» (детский) – 16 человек
- Художественное чтение (детский) – 12 человек
- Художественное чтение (детский) – 8 человек
- Кукольный театр» (детский) – 8 человек
- Кружок игры на гитаре - 8 человек
- Вокальная группа «Кураж» (молодежн.) – 5 человек
- Вокальная студия «Кураж» (взрослые) – 12 человек
- Вокальная группа «Сувенир» (взрослые) – 14 человек
- Вокальная группа «Сударушка» (взрослый) – 10 человек
- Вокальная группа «Селяночка» (взрослый) – 4 человек
- Вокальная студия «Ассоль» (взрослый) – 4 человек
- Агитбригада «ЛСП» (молодежь) - 8 человек
- Кружок декоративно-прикладного творчества «Хозяюшка» (дет.) – 14 человека
- Кружок декоративно-прикладного творчества «Умелые руки» (врос.) – 12 человек
- Кружок декоративно-прикладного творчества «Оч.умелые руки» (дет.) – 8 человека
- Детский клуб «Шашки» (детский) – 15 человек
- Клуб любителей настольного тенниса «Молния» (детский) – 10 человек
- Спортивный клуб «Торнадо» – 17 человек

- Дискотек « Мираж» - 3 человек
- Дискотек « Ритм» - 12 человек
- Клуб выходного дня « День именинника» (взрос) – 15 человек
- Клуб « Молодая 7_я» - (молодеж .) – 50 человек
- Клуб семейного отдыха « Досуг» - 20 человек
- Клуб кому за 40 « Вдохновение» - 24 человека

Одним из главных направлений МБУК ЛСП ЦР «Дом культуры» является работа с детьми, организация отдыха, творческого досуга и занятости детей. В 2018 году работа ДК с детьми была направлена на организацию активного и здорового отдыха во внеурочное время и во время каникул; воспитание творческой активности; воспитание бережного отношения к природе и окружающей среде; на предупреждение преступности и правонарушений среди подростков; патриотическое воспитание. Совместно со школами в течение года проводились мероприятия по организации культурного досуга детей и подростков в каникулярное время.

Одним из главных направлений МБУК ЛСП ЦР «Дом культуры» является работа с детьми, организация отдыха, творческого досуга и занятости детей. В 2018 году работа ДК с детьми была направлена на организацию активного и здорового отдыха во внеурочное время и во время каникул; воспитание творческой активности; воспитание бережного отношения к природе и окружающей среде; на предупреждение преступности и правонарушений среди подростков; патриотическое воспитание. Совместно со школами в течение года проводились мероприятия по организации культурного досуга детей и подростков в каникулярное время.

В течение года для детей были проведены различные по форме и содержанию мероприятия. Если проанализировать всю культурно-досуговую деятельность МБУК ЛСП ЦР «Дом культуры» по работе с детьми и подростками за 2018 год то можно увидеть, что работа, главным образом, строилась на основе традиционных форм: массовые праздники, игровые и конкурсные программы, танцевальные программы, спортивные состязания; шоу, викторины, беседы, обзоры, концерты, просмотр мультфильмов, видеофильмов. Многие мероприятия приурочены к календарным и народным праздникам.

Организуя досуговые мероприятия для детей, мы видим задачу в том, чтобы научить их свободному общению, расширить кругозор, развить чувство прекрасного, любовь и интерес к культуре Отечества, совместить познавательную и трудовую деятельность.

Дети – самая благодарная часть населения, ведь основными участниками большинства мероприятий являются именно они. Они легко откликаются на что-то новое, если их заинтересовать.

Важным направлением в деятельности МБУК ЛСП ЦР «Дом культуры» является патриотическое воспитание, пропаганда истории и воинской славы России с целью всестороннего развития личности. Работа по патриотическому воспитанию должна основываться на приоритете общечеловеческих ценностей. Человек защищает только то, что любит. Это семья, друзья, родной дом, «малая родина». Любовь к родине складывается из любви к родной природе, к родному селу, из гордости за прошлое своей страны и веры в ее будущее, из стремления впитать в себя ценность своей культуры. Идея духовно-нравственного и патриотического воспитания подрастающего поколения реализуется через цикл тематических мероприятий, где значительная часть аудитории – учащиеся Лопанской и Сладко-Балковской школ. Патриотическое воспитание населения в МБУК ЛСП ЦР «Дом культуры» осуществляется через различные формы организации культурно - досуговой деятельности. Самый светлый и долгожданный праздник – 9 мая - День Великой Победы в Великой Отечественной войне. Работники культуры Лопанского сельского поселения всегда проводят мероприятия, посвященные этому празднику, на высоком уровне. Не было исключения и в этом году. Уже стало традицией ежегодно, в преддверии Дня Победы, проводить торжественные митинги «Память бессмертна», «Минувших лет святая память». Все жители поселения внесли свою лепту в этот праздник участием в акции «Бессмертный полк» и отдали дань глубокого уважения к светлой памяти родных и близких, защищавших нашу Родину от немецко - фашистских захватчиков

Силами работников культуры для жителей гостей и жителей поселения были подготовлены концерты «Салют Победе!» и «Победный май», смотр строя и песни «Равнение на ветеранов» в финале которых, все присутствующие под залпы салюта, пели стоя песню «День Победы».

Работниками Домов культуры Лопанского сельского поселения было проведено 26 мероприятий под эгидой милосердия и добра.

Одним из важнейших вопросов в работе КД учреждения в летний период является организация досуга детей и подростков. С одной стороны, хорошая погода

аммы															
------	--	--	--	--	--	--	--	--	--	--	--	--	--	--	--

1	2	3	4	5	6	7	8	9	10	11	12	13	14	15	16
1.	Муниципальная программа «Развитие культуры»	всего	54310,0	5956,8	6345,7	6805,8	3911,3	3911,3	3911,3	3911,3	3911,3	3911,3	3911,3	3911,3	3911,3
		областной бюджет	7379,6	2201,8	2442,5	2735,8	-	-	-	-	-	-	-	-	-
		местный бюджет	46930,4	3755,0	3903,2	4070,5	3911,3	3911,3	3911,3	3911,3	3911,3	3911,3	3911,3	3911,3	3911,3
		внебюджетные источники	-	-	-	-	-	-	-	-	-	-	-	-	-
2.	Подпрограмма «Развитие культуры Лопанского сельского поселения»	всего	54310,0	5956,8	6345,7	6805,8	3911,3	3911,3	3911,3	3911,3	3911,3	3911,3	3911,3	3911,3	
		областной бюджет	7379,6	2201,8	2442,5	2735,8	-	-	-	-	-	-	-	-	
		местный бюджет	46930,4	3755,0	3903,2	4070,5	3911,3	3911,3	3911,3	3911,3	3911,3	3911,3	3911,3	3911,3	
		внебюджетные источники	-	-	-	-	-	-	-	-	-	-	-	-	

1.7. Общая характеристика о состоянии спорта и развитии физической культуры на территории Лопанского сельского поселения

Стратегия развития физической культуры и спорта в Михайловском сельском поселении на период до 2030 года (далее – Стратегия) разработана в соответствии со стратегиями развития физической культуры и спорта в Российской Федерации, Ростовской области и Целинском районе на период до 2030 года.

Потребность населения в предоставлении качественных услуг в сфере физической культуры и спорта с каждым годом увеличивается, требования к организации данной работы, к ее эффективности постоянно повышаются.

Таким образом, перед сферой физической культуры и спорта стоят серьезные цели и задачи, решение которых требует планомерной, систематичной работы и современных подходов.

Населения в возрасте от 7 до 65 лет систематически занимающихся спортом и физической культурой на территории Лопанского сельского поселения составила в 2018 году 60 человек.

Спортсмены поселения принимали также участие в районных соревнованиях по настольному теннису, легкой атлетике, баскетболу, стрельбе из пневматической винтовки, гиревому спорту, дартсу, бильярду, в футбольном матче посвященном дню ВМФ, в соревнованиях по футболу на кубок «Дельты»;

- в зимнем чемпионате Целинского района по мини-футболу среди команд сельских поселений Целинского района;

- в Первенстве Целинского района по футболу 2018 года среди взрослых команд .

- а также в соревнованиях «Зимушка-Зима 2018» в рамках Зимнего фестиваля Всероссийского физкультурно - спортивного комплекса ГТО.

Целью стратегии является создание условий, обеспечивающих возможность гражданам систематически заниматься физической культурой и спортом путем развития инфраструктуры спорта, популяризации массовой физической культуры и приобщения различных слоев общества к регулярным занятиям физической культурой и спортом.

Цели, задачи и основные направления реализации политики поселения в сфере физической культуры и спорта определены в Стратегии социально-экономического развития поселения.

Реализация поставленных целей и задач способствует развитию человеческого потенциала, укреплению здоровья нации и успешному выступлению спортивных команд на спортивных соревнованиях.

К числу приоритетных направлений развития физической культуры и спорта в целом относятся:

вовлечение граждан в регулярные занятия физической культурой и спортом, прежде всего детей и молодежи;

повышение доступности объектов спорта, в том числе для лиц с ограниченными возможностями здоровья и инвалидов;

Выполнение мероприятий муниципальной программы позволит обеспечить реализацию целей муниципальной политики в сфере физической культуры и спорта

на долгосрочный период, будет способствовать повышению экономической рентабельности этой сферы, раскрытию ее социального потенциала.

Для достижения цели необходимо решение следующих задач:

-Создание необходимых условий для сохранения и улучшения физического здоровья жителей Лопанского сельского поселения средствами физической культуры и спорта.

-Пропаганда физической культуры, спорта и здорового образа жизни;

-Создание необходимых условий для подготовки спортивного резерва;

-Создание условий для организации досуга молодежи Лопанского сельского поселения, формирования у нее позитивного отношения к здоровому образу жизни;

-Повышение качества оказания услуг и исполнения функций в сфере физической культуры и спорта.

Реализация мероприятий Программы позволит обеспечить:

- увеличение количество систематически занимающихся физической культурой и спортом до 60%;

- увеличение числа молодежи, способной к профессиональной деятельности и службе в Вооруженных Силах Российской Федерации;

- улучшение состояния физического здоровья населения, снижение заболеваемости за счет привлечения к спортивной деятельности и формирование здорового образа жизни.

Сведения о показателях муниципальной программы поселения «Развитие физической культуры и спорта», подпрограмм муниципальной программы и их значениях

№ п/п	Номер и наименование показателя	Вид показателя	Единица измерения	Значение показателей													
				2017	2018	2019	2020	2021	2022	2023	2024	2025	2026	2027	2028	2029	2030

1	2	3	4	5	6	7	8	9	10	11	12	13	14	15	16	17	18
---	---	---	---	---	---	---	---	---	----	----	----	----	----	----	----	----	----

1	2	3	4	5	6	7	8	9	10	11	12	13	14	15	16	17	18
1.	Показатель 1. Доля граждан поселения, система тически занимающихся физической культурой и спортом, ведущих здоровый образ жизни	ведомственный	процентов	37,1	41,5	42,7	43,7	46,6	49,4	52,2	55,0	56,0	57,0	58,0	58,5	59,5	60,0

Реализация Программы, будет иметь следующий социальный эффект:

- развитие социальной инфраструктуры, укрепление материально- технической базы физической культуры;
- привитие ценностей здорового образа жизни;
- привлечение населения Лопанского сельского поселения к занятиям физической культурой и спортом;
- увеличение количества занимающихся физической культурой и спортом и оздоровление населения (укрепление здоровья, снижение заболеваемости, снижение процента призывников, непригодных к службе в Российской Армии по состоянию здоровья);
- профилактика правонарушений среди подростковой молодежи;
- проведение информационно-пропагандистской кампании, использующей широкий спектр разнообразных средств и проводящийся с целью формирования у населения Лопанского сельского поселения идеала собственного физического

здоровья и здоровья окружающих, а также престижного имиджа спортивного стиля жизни.

1.8. Организация работы с молодежью в муниципальном образовании «Лопанское сельское поселение» .

Большое внимание на муниципальном уровне уделяется вопросам организации работы с молодежью. Основными направлениями молодежной политики в поселении являются: поддержка талантливой молодежи, развитие детского и молодежного движения, патриотическое воспитание молодежи, вовлечение молодежи в активную социальную практику. Именно молодые люди быстрее приспосабливаются к новым условиям жизни. Молодежь обладает широким позитивным потенциалом: мобильностью, инициативностью, восприимчивостью к инновационным изменениям, новым технологиям, способностью противодействовать современным вызовам.

Таблица 9 – Динамика ключевых показателей сферы молодежи Лопанского сельского поселения Целинского района в 2011 – 2017 годах

	2011	2012	2013	2014	2015	2016	2017
Численность молодежи (15-29 лет) на 1 января, человек							
Лопанское сельское поселение	493	483	466	444	413	385	317
Доля молодежи в общей численности населения, процентов							
Лопанское сельское поселение	22,0	21,6	21,0	20,0	18,6	17,3	14,2

По итогам 2017 года численность молодежи в возрасте от 15 до 29 лет в Лопанском сельском поселении Целинского района составила 317 человек. Доля молодежи в общей численности населения Лопанского сельского поселения Целинского района составляет 14,2%. Доля молодежи, вовлеченной в социальные объединения, в Лопанском сельском поселении Целинского района в 2017 году составила 31,5%. Таким образом, практически 1/3 молодого поколения принимает участие в общественной жизни района.

На сегодняшний день организаций дающих возможность заниматься творческой деятельностью на территории Лопанского сельского поселения Целинского района всего 2.

Возможности креативной самореализации молодежи сдерживаются, в том числе отсутствием полномасштабной системы выявления и продвижения талантливой молодежи, механизмов вовлечения молодежи в инновационную

деятельность. Отсутствие эффективной системы поддержки создает угрозу оттока талантливой и инициативной молодежи в города Ростовской области.

По итогам 2017 года в Лопанском сельском поселении Целинского района в социальную практику было вовлечено 55 молодых людей. Тенденция социальной апатии проявляется во всех сферах жизни молодого человека – гражданской, профессиональной, культурной, семейной. Социальная инфантильность становится нормой, развивается социальное иждивенчество среди молодежи. Не вовлеченность молодежи в социальную практику несет отложенную во времени угрозу сокращения экономической и социальной активности населения.

Большое внимание на местном уровне уделяется вопросам организации работы с молодежью. Основными направлениями молодежной политики в поселении являются: поддержка талантливой молодежи, развитие детского и молодежного движения, патриотическое воспитание молодежи, вовлечение молодежи в активную социальную практику. Именно молодые люди быстрее приспосабливаются к новым условиям жизни. Молодежь обладает широким позитивным потенциалом: мобильностью, инициативностью, восприимчивостью к инновационным изменениям, новым технологиям, способностью противодействовать современным вызовам.

В настоящее время в молодежной среде отсутствуют единые духовно-нравственные ценности, обеспечивающие сплоченность молодежи как части социума. В свою очередь, это усложняет интеграцию молодых людей в процессы формирования общегосударственной целостности.

Именно молодежная среда наиболее подвержена настроениям нетерпимости, этнического и религиозно-политического экстремизма. В это же время всего 17,0% молодежи района участвовали в 2016 году в мероприятиях по формированию толерантности и уважения к представителям других народов, культур, религий, их традициям и духовно-нравственным ценностям.

Гражданско-патриотическими акциями и мероприятиями в Лопанском сельском поселении Целинского района охвачено 31,5% молодежи по итогам 2017 года.

В современном мире основными ценностями для молодых людей становятся саморазвитие и самосовершенствование. При этом саморазвитием считается любое увлечение «по желанию». В процессе поиска «своего пути» молодые люди склонны пробовать себя в различных сферах деятельности. В этой связи растет и социальная активность молодежи, готовность участвовать в социальных проектах, популярность волонтерского движения. При этом молодое поколение считает, что жизнь должна быть разнообразной и в ней должны сочетаться работа, которая приносит удовольствие, семья, увлечения, путешествия, общение с друзьями, иначе жизнь кажется скучной. Согласно исследованиям, проведенным Центром

стратегических разработок, в последнее время все больше возрастает склонность молодых людей к регулярной смене места работы и удаленной работе в связи со сдвигом приоритетов в сторону баланса между работой и досугом.

Система целей и механизм реализации

Динамическая цель:

1. Увеличение доли молодежи, вовлеченной в социальную практику:
 - 2017 год – 1,1%
 - 2024 год – 10,0%
 - 2030 год – 15,0,0%.

Структурная цель:

1. Создание системы мотивационных условий для вовлечения потенциала молодежи в деятельность Лопанского сельского поселения Целинского района

Приоритетные задачи и мероприятия:

- увеличение численности молодых специалистов, работающих на территории Лопанского сельского поселения Целинского района;
- увеличение количества поддержанных социально-экономических проектов, реализуемых молодежью на территории района;
- увеличение мероприятий, освещенных в СМИ и интернет, направленных на популяризацию института молодой семьи и формирование у молодежи толерантности и уважения к другим народам;
- увеличение числа людей вовлеченных в волонтерские движения на территории Лопанского сельского поселения Целинского района;
- увеличение числа молодых семей, проживающих на территории Лопанского сельского поселения Целинского района;

Основные параметры развития территории Лопанского сельского поселения:

- проведение мероприятий, направленных на развитие творческого потенциала различных категорий молодежи, включая поиск, выявление, поддержку талантливой молодежи;
- создание и внедрение эффективных форм и методов работы по воспитанию у молодежи чувства патриотизма и формированию гражданской позиции за счет увеличения сети военно-патриотических клубов;
- формирование у молодежи толерантности и уважения к представителям других народов, культур, религий, их традициям и духовно-нравственным ценностям; содействие укреплению института молодой семьи;
- оказание помощи в интеграции в общество молодым людям, оказавшимся в трудной жизненной ситуации;

- организация временной, сезонной и постоянной трудовой занятости молодежи, содействие профессиональному самоопределению;
- вовлечение молодежи в социальную практику, развитие добровольческого движения, поддержка общественных инициатив;
- реализация программ, направленных на укрепление социального, межнационального и межконфессионального согласия в молодежной среде, программ по профилактике экстремизма и ксенофобии;
- развитие межкультурного и межпоколенческого диалога в интересных и эффективных для молодежи форматах;
- профилактика асоциальной деятельности молодых людей.
- обеспечение мотивации молодежи к инновационной деятельности, изобретательству и техническому творчеству, создание условий для раскрытия творческого и научного потенциала, самореализации молодежи;
- сопровождение талантливых молодых людей на протяжении всего процесса обучения;
- обеспечение комплексного подхода к профилактике правонарушений молодежи (учет положения в семье молодого человека, его состояния здоровья, потребления наркотиков или психотропных средств, курения, показателей учебной деятельности (если учится), работы (если работает) и т. п.);
- снижение уровня криминализации молодежной среды, организация профилактики правонарушений, прежде всего, в возрастных группах 14-17 лет (несовершеннолетние) и 18-24 лет;
- обеспечение юридической поддержки молодым людям, совершившим правонарушения;
- поддержка волонтерской деятельности молодежи по работе с правонарушениями несовершеннолетних;
- организация мониторинга молодежных правонарушений для разработки эффективных мер профилактики;
- преодоление правового нигилизма.
 - проведение масштабной информационной кампании по вовлечению молодежи в различные формы социальной и экономической активности посредством сети Интернет:
 - размещение информации в наиболее популярных социальных сетях (Vkontakte, Facebook, Instagram, Youtube и др.) и вовлечение молодежи в активное «практическое» взаимодействие (комментарии, конкурсы и др.).

1.9. Инфраструктура розничной торговли.

Экономическая политика.

Инфраструктура розничной торговли Лопанского сельского поселения характеризуется объектами розничной торговли, обеспечивающей максимальную доступность и широкий ассортимент товаров. По данным за 2017 год количество объектов розничной торговли составляет 12 единиц.

По состоянию на 01.01.2017 года торговая площадь которых составила 687,3 кв. м., из них 15 стационарных торговых предприятия. На территории Лопанского сельского поселения представлены такие розничные торговые объекты, как «Хуторянка», «София», «Волна», «Магазин продукты», «Валдай», «Виктория», «ООО Гармония Кубань», и т.д.

1.10. Малый и средний бизнес, состояние и тренды развития.

В сфере малого и среднего предпринимательства занято более 70 жителей Лопанского сельского поселения. В структуре субъектов МСП порядка 50 % составляют индивидуальные предприниматели. Основные параметры развития малого и среднего предпринимательства на территории Лопанского сельского поселения представлены в таблице 11.

Таблица 10 – Динамика ключевых показателей развития малого и среднего предпринимательства на территории Лопанского сельского поселения в 2011-2017 годах

	2011	2012	2013	2014	2015	2016	2017
Среднесписочная численность работников малых и средних предприятий (включая индивидуальных предпринимателей), человек (на конец года)							
Лопанское сельское поселение	185,0	181,0	160,0	164,0	168,0	168,0	168,0

По итогам 2018 года численность работников МСП (включая индивидуальных предпринимателей) составила 164 человек. В сравнении с 2015 годом произошло снижение численности занятых в сфере МСП на 17 человек. Наиболее существенный спад занятых и количества хозяйствующих субъектов пришелся на период 2011-2015 годов (введение экономических санкций, резкая девальвация рубля, снижение платежеспособности населения и др.)

В части внедрения инноваций, диверсификации и повышения конкурентоспособности экономики ведущая роль принадлежит высокотехнологичному сектору МСП.

Ключевые проблемы:

Снижение платежеспособного спроса на внутреннем рынке

По результатам регулярных социологических опросов по вопросам развития субъектов малого и среднего предпринимательства, «снижение спроса со стороны заказчиков и покупательной способности населения» является одной из основных проблем, сдерживающих развитие МСП (31,9% респондентов в 2016-2017 годах).

Высокая стоимость заемных средств

По оценке 19,1% респондентов, «высокая стоимость заемных средств» является одной из ключевых проблем развития МСП на территории Лопанского сельского поселения (результаты социологических опросов в 2016-2017 годах).

Административные барьеры

Значительное число проверок со стороны контролирующих инстанций является одним из основных сдерживающих факторов развития МСП на территории Лопанского сельского поселения (14,3% респондентов в 2016-2017 годах).

Дефицит квалифицированных кадров

Проблема поиска и привлечения кадров требуемой квалификации является одним из основных препятствий, ограничивающих развитие малого и среднего бизнеса. Проблемы с подбором персонала, высокую текучесть кадров в качестве существенных проблем, сдерживающих развитие на территории Лопанского сельского поселения, назвали 5,7% респондентов по итогам социологических опросов в 2016-2017 годах

Малые и средние предприятия являются основными субъектами «креативных индустрий» (промышленный дизайн, архитектура, инжиниринг, информационно-коммуникационные технологии и др.). Именно МСП аккумулируют творческий потенциал, способный создавать новые форматы, технологии и в конечном итоге новые потребности и рыночные ниши.

Перспективным направлением становится развитие цифровой коммерции в социальных сетях.

Приоритетные задачи и мероприятия:

популяризация самозанятости;

оптимизация межведомственного взаимодействия по снижению «теневое сектора» экономики;

формирование положительного образа современного предпринимателя;

вовлечение молодежи в предпринимательскую деятельность.

создание и развитие института стажерства и наставничества на предприятиях малого и среднего бизнеса;

пропаганда и популяризация предпринимательской деятельности.

содействие увеличению числа пользователей регионального портала закупок малого объема из числа субъектов малого и среднего предпринимательства;

-расширение доступа субъектов малого и среднего предпринимательства к финансовым ресурсам (с учетом приоритета возвратных форм поддержки):

предоставление АНО «РРАПП» кредитных продуктов (микрозаймов) субъектам МСП;

предоставление НКО «Гарантийный фонд Ростовской области» поручительств субъектам МСП;

Стратегическая проектная инициатива. Социальное предпринимательство.

Возможность:

Обеспечить решение социальных проблем за счет повышения деловой активности МСП в социальной сфере.

Основные параметры:

Повышение специализации МСП в оказании услуг в сфере здравоохранения, образования, социального обслуживания, культуры, экологии;

Проведение мероприятий по повышению имиджа социального предпринимательства (конкурсы и гранты);

Активизация взаимодействия с федеральными институтами развития в сфере социального предпринимательства (Фонд региональных программ «Наше будущее» (Лаборатория социального предпринимательства, Всероссийский конкурс проектов в области социального предпринимательства «Социальный предприниматель»; Национальная премия «Импульс добра»), Общероссийская общественная организация МСП «Опора России» (Комиссия по социальному предпринимательству, проект «Опора-созидание», конкурс «Бизнес-Успех» в номинации «Лучший социальный проект») и др.

1.11. Потребительский рынок. Состояние и тренды развития

Значительной составляющей общего объема розничной торговли по-прежнему остаются субъекты малого предпринимательства, розничные рынки и ярмарки, обеспечивающие дополнительную занятость населения.

По сравнению с прошлым годом объем оборота розничной торговли вырос на 5,5 процента (в сопоставимых ценах).

Приоритетные задачи и мероприятия:

-повышение обеспеченности населения площадью торговых объектов:

- развитие нестационарной торговли.

-сохранение и развитие формата розничных рынков и ярмарок на территории Лопанского сельского поселения:

- развитие ярмарочной торговли.

- повышение качества продукции, поступающей на потребительский рынок.

- развитие системы добровольной сертификации «Сделано на Дону»;

- проведение мероприятий по обеспечению качества и безопасности пищевых продуктов.

Стратегические проектные инициативы:

Умный потребительский рынок.

Возможности:

Обеспечение высокого уровня удовлетворения потребительских потребностей на всей территории поселения за счет развития интернет-торговли.

Основные параметры:

- создание электронного цифрового реестра объектов потребительского рынка – интерактивной карты с объектами торговли, бытовых услуг, общественного питания, расположенными на территории Лопанского сельского поселения Целинского района;

- создание доступного сервиса для получения информации о товарах, объектах торговли, общественного питания и бытовых услуг.

1.12. Труд и социальное развитие.

Уровень жизни трудящегося населения поселения – своевременная выплата достойной заработной платы, официальное трудоустройство, безопасные условия труда, также зависит от проводимой социальной политики региональных органов власти и социальной ответственности работодателей. С целью создания безопасных условий трудовой деятельности, повышения корпоративной социальной ответственности работодателей перед работниками и снятия социальной напряженности в трудовых коллективах на территории Лопанского сельского поселения активно развивается институт социального партнерства, в качестве гарантии основных трудовых и социальных прав работающих граждан.

Показатели уровня доходов населения позволяют дать количественную оценку уровня жизни населения. Денежные доходы в среднем на душу населения ниже среднероссийского уровня и составляют 23 509,3 рублей в 2017 году. Действительную покупательную способность населения можно оценить через

показатель отношения среднемесячной номинальной начисленной заработной платы к величине прожиточного минимума, который составляет 9,63% в 2018 году.

Состояние сферы социального обслуживания на территории Лопанского сельского поселения характеризуется исходя из численности населения в социальных группах, наиболее нуждающихся в социальном обслуживании.

Ключевые проблемы:

1. Несоответствие профессионального состава и квалификации рабочей силы потребностям рынка труда.

В настоящее время на рынке труда наблюдается высокая потребность в рабочих профессиях. В составе потребности в рабочей силе, заявленной работодателями в службу занятости населения, доля вакансий по рабочим профессиям достигает 30%.

Диспропорции на рынке труда во многом объясняются несоответствием спроса на образовательные услуги в разрезе специальностей потребностям рынка труда. Система высшего образования, реагируя на социальный запрос со стороны обучающихся, формирует не отвечающую потребностям региональной экономики структуру специальностей, по которым ведется подготовка кадров.

2. Низкая конкурентоспособность некоторых категорий рабочей силы

К таким категориям относятся:

- работники старшего возраста;
- молодежь, не имеющая профессии или опыта работы;
- родители с несовершеннолетними детьми.

3. Невыполнение организациями обязательств перед работниками по начислению заработной платы

По состоянию на 1 января 2018 года отсутствует просроченная задолженность по заработной плате.

Ключевые тренды:

1. Рост правовой грамотности населения в сфере труда

С ростом доходов населения, расширением среднего класса и распространением информационно-коммуникационных технологий увеличивается количество людей, осознающих свои права на безопасный труд. Правовое просвещение в сфере труда формирует класс людей, которые не готовы работать в условиях, ущемляющих их права, и способных активно защищать свои интересы.

2. Развитие дистанционной занятости

Дистанционная занятость развивается одновременно с развитием цифровых технологий, которые позволяют обеспечивать гибкие формы занятости с нефиксированным рабочим временем, подходящие для инвалидов, родителей с несовершеннолетними детьми, студентов и низкооплачиваемых категорий работников (в качестве вторичной занятости).

3. Формирование доступной среды жизнедеятельности для маломобильных групп населения

Понятие малой мобильности во всем мире расширяется, в том числе к этой категории граждан относятся, помимо инвалидов, беременные женщины, лица пожилого возраста и лица, которые в результате заболеваний и травм страдают временным нарушением здоровья. В этой связи необходимость адаптации социально значимых объектов и обеспечение доступности услуг для маломобильных групп населения в приоритетных сферах жизнедеятельности значительно возрастает. Социальная инфраструктура трансформируется с целью обеспечения инвалидам равных с другими гражданами возможностей в реализации гражданских, экономических, политических и других прав и свобод.

4. Рост потребности в услугах социального обеспечения со стороны людей старшего поколения

Демографическое старение оказывает влияние на трудовые, финансовые и потребительские рынки, жилищное строительство, транспорт и социальную защиту.

5. Возрастающая роль информационно-коммуникационных технологий в сфере социального обслуживания

Развитие информационно-коммуникационных технологий и их сетевой характер способствуют более активной интеграции лиц с ограниченными возможностями здоровья в социальную жизнь.

Формируются ресурсы для дистанционного образования.

За счет развития инструментов диагностики и программного обеспечения для анализа собранных данных и моделирования онтологических профилей лиц с ограниченными возможностями здоровья снижается необходимость постоянного личного контроля за их состоянием.

В то же время происходит адаптация устройств под потребности людей с ограниченными возможностями здоровья (например мнемосхема для слепых).

Структурные цели:

1. Формирование безопасных условий труда;
2. Обеспечение высоких стандартов уровня жизни и социального благополучия населения.

Приоритетные задачи и мероприятия:

1. Повышение качества рабочей силы:
 - формирование системы непрерывного обновления работающими гражданами своих профессиональных знаний и приобретения ими новых профессиональных навыков, включая овладение компетенциями в области цифровой экономики всеми желающими;
 - организация профессиональной ориентации для граждан в целях выбора сферы деятельности (профессии), трудоустройства, прохождения

профессионального обучения и получения дополнительного профессионального образования;

- организация совместно с работодателями подготовки кадров по профессиям/ специальностям из перечня ТОП- 50;

2. Обеспечение права на труд лиц, обладающих низкой конкурентоспособностью:

- сопровождение процесса профессионального самоопределения;

3. Обеспечение гарантии соблюдения прав работающих граждан:

- стопроцентный охват организаций коллективно-договорным регулированием;

- правовое просвещение в сфере охраны труда.

4. Повышение финансовой грамотности населения:

- привлечение кредитных и страховых организаций к повышению финансовой грамотности населения.

5. Стимулирование к самостоятельному выходу из сложных жизненных ситуаций:

- предоставление мер социальной поддержки на основе принципа адресности, с учетом имущественного положения;

- привлечение внимания общественности к проблеме граждан, попавших в трудную жизненную ситуацию, посредством размещения информации в региональных СМИ и на объектах наружной рекламы.

Стратегическая проектная инициатива:

Возможности:

- Создание комфортных и безопасных условий труда, позволяющих сохранить трудоспособность работающего населения на всем протяжении профессиональной карьеры.

Основные параметры:

- Создание для сотрудников условий, способствующих гармоничному развитию личности;

- Сокращение доли занятых в неформальном секторе в общей численности занятого населения до 15,0% к 2030 году;

- Разработка мероприятий, направленных на сохранение жизни и здоровья работников, создание безопасных условий труда в организациях.

Стратегическая проектная инициатива:

Возможности:

- Повышение качества услуг социального обслуживания и уровня удовлетворенности населения.

Основные параметры:

- Обеспечение роста профессиональной компетенции социальных работников, включая организацию образовательных программ профессионального обучения, курсов повышения квалификации, трансляцию вебинаров; обучение родственников, осуществляющих уход за маломобильными и немобильными лицами пожилого возраста и лицами с ограниченными возможностями здоровья, базовым знаниям, умениям и навыкам, необходимым в уходе за тяжелобольными (проект «Инвалидность – не приговор!»);

- Обеспечение маломобильным лицам пожилого возраста и лицам с ограниченными возможностями здоровья беспрепятственного доступа к объектам социальной инфраструктуры в целях получения широкого спектра услуг; участие консультантов-инспекторов в подготовке проектов по строительству жилых домов и объектов социальной инфраструктуры с целью учета всех потребностей пожилых лиц и лиц с ограниченными возможностями здоровья (проект «Доступная среда»);

- Сопровождение детей-сирот, детей, оставшихся без попечения родителей, а также лиц, усыновивших (удочеривших) или принявшим под опеку ребенка: своевременное включение в список детей-сирот и детей, оставшихся без попечения родителей, которые подлежат обеспечению жилыми помещениями; оказание консультативной, психологической, педагогической, юридической, социальной и иной помощи лицам из числа детей, завершивших пребывание в организации для детей-сирот, а также лицам, усыновившим (удочерившим) или принявшим под опеку (попечительство) ребенка;

1.13. Обеспечение темпов устойчивого экономического роста в области АПК.

Растениеводство.

- Проведен анализ имеющегося потенциала и сделан прогнозный расчет производства основных видов продукции растениеводства с учетом технологических требований (на таб. № 12).

- Важнейшими сельскохозяйственными культурами общепринято считать зерновые и зернобобовые культуры. Так, за двенадцать лет производство этих культур планируется увеличить на 6%. Увеличение планируется получить как за счет увеличения посевных площадей, так и за счет увеличения урожайности.

- В свою очередь увеличение площади зерновых возможно за счет пересмотра ротации севооборота в сторону максимизации прибыли, получаемой с одного гектара пашни. Повышение урожайности должно быть в соответствии с

технологией выращивания, а так же внедрения новых высокопродуктивных и адаптированных к нашей местности сортов культур.

- Потенциал для увеличения производства подсолнечника с технологической точки зрения возможен только за счет урожайности, валовой сбор возрастет на 25%.

- Остальные культуры, выращиваемые сельскохозяйственными товаропроизводителями сельского поселения занимают не столь значительные площади, а ротация их севооборота позволяет производить с минимальными затратами высококачественные корма для животноводства, а так же являются хорошими предшественниками для основных культур.

- Практикуя чередование культур (севооборот или культуурооборот) можно рационально использовать каждую единицу площади, достигая максимального выхода продукции.

Проблемы развития животноводства на территории Лопанского сельского поселения.

- недостаточный уровень технического и технологического оснащения отрасли;
- неудовлетворительное использование естественных кормовых угодий;
- слабая кормовая база откорма;
- невысокий потенциал продуктивности скота;
- низкая экономическая мотивация сельскохозяйственных производителей ввиду значительного срока окупаемости проектов в отрасли молочного скотоводства

1.14. Социальная политика на территории Лопанского сельского поселения.

На территории Лопанского сельского поселения имеются объекты сервиса : 15 магазинов: в с. Лопанка 11, ст. Сладкая Балка – 4, почта в с. Лопанка,, почта в ст. Сладкая Балка, а также офис Сбербанка России. Также социальная политика на территории Лопанского сельского поселения, характеризуется активными действиями органов власти в рамках всех ключевых направлений социальной поддержки населения, в частности:

- осуществляется активная господдержка граждан в приобретении жилья, в том числе за счет реализации региональных жилищных программ;

- действует комплекс мер по поддержке материнства и детства: 16 видов пособий и выплат (8 областных), в том числе ежемесячная выплата на третьего и последующих детей, региональный материнский капитал, единовременная выплата семьям в связи с рождением одновременно трех и более детей, помощь молодым семьям в улучшении жилищных условий;

- развита система государственной поддержки молодежи по различным направлениям (поддержка детских и молодежных объединений, талантливой молодежи, поддержка молодежи в вопросах приобретения жилья и др.).

1.15. Жилищно-коммунальное хозяйство на территории Лопанского сельского поселения.

Состояние и тренды развития

Полномочия по водопроводным сетям Лопанского сельского поселения с 01.01.2017 года переданы в муниципальный район.

Ключевые проблемы:

1. Низкая инвестиционная привлекательность объектов коммунального комплекса

Низкая инвестиционная привлекательность сферы ЖКХ в целом обусловлена, в первую очередь, высокой капиталоемкостью модернизации коммунальной инфраструктуры, долгим сроком окупаемости вложений, ограниченным сроком долгосрочных тарифов, высокими рисками и т. д.

2. Отсутствие эффективной и безопасной системы обращения с отходами

К факторам, сдерживающим развитие системы обращения с отходами, можно отнести:

- неразвитость инфраструктуры в области использования и обезвреживания отходов (отсутствие современных экологических комплексов по переработке ТКО и, как следствие, низкая эффективность технических решений по утилизации и обезвреживанию отходов);

- отсутствие системы централизованного сбора утилизируемых отходов, образующихся в результате жизнедеятельности населения, а также деятельности предприятий (в т. ч. отсутствие отдельной системы сбора высокотоксичных отходов – ртутьсодержащих отходов);

- низкий уровень экологической культуры населения, в частности, культуры обращения с ТКО и, как следствие, недостаточное понимание важности вопросов в области обращения с отходами.

Система целей и механизм реализации

Динамические цели:

1. Обеспечение бесперебойности и рост качества жилищно-коммунальных услуг

Приоритетные задачи:

1. Повышение эффективности региональной системы обращения с отходами:

- организация системы отдельного сбора и транспортировки отходов (в т. ч. высокотоксичных отходов – ртутьсодержащих отходов);

- повышение уровня заинтересованности населения в решении вопросов в области обращения с отходами (в частности, создание экономических стимулов для рационального обращения с ТКО).

2. ЦЕЛИ СТРАТЕГИИ РАЗВИТИЯ ТЕРРИТОРИИ ЛОПАНСКОГО СЕЛЬСКОГО ПОСЕЛЕНИЯ ЦЕЛИНСКОГО РАЙОНА до 2030 ГОДА,

2.1. Миссия

Миссия призвана:

- обеспечить согласие всех слоев общества, бизнеса и муниципальной власти относительно фундаментальных основ и системы ценностей поселения;
- определить отличительные особенности поселения от всех других поселений района;
- обозначить идею развития поселения, способную консолидировать всех участников во имя ее достижения.

Миссия является:

- отправной точкой при разработке Стратегии развития территории Лопанского сельского поселения;
- центральным элементом системы целеполагания Стратегии развития территории Лопанского сельского поселения, ей должны быть подчинены все цели по всем направлениям/политикам социально-экономического развития территории.

Миссия включает следующие ценностные ориентиры:

1. ОБЕСПЕЧЕНИЕ СОЦИАЛЬНОГО БЛАГОПОЛУЧИЯ НАСЕЛЕНИЯ

Обеспечение социального благополучия жителей – главное предназначение Стратегии. Оно должно базироваться на балансе интересов всех слоев и классов общества. Социальное благополучие - это достойный уровень жизни (материальное благосостояние населения), безопасная экология, возможность полноценной самореализации личности (культура, спорт, бизнес, профессия, политика).

2. ЭКОНОМИЧЕСКИЙ РОСТ ТЕРРИТОРИИ.

Экономический рост должен основываться на новейшей технологической базе, сопровождаться созданием высокопроизводительных рабочих мест, притягивать инвестиционный капитал, интеллектуальные и трудовые ресурсы.

2.2. Цели устойчивого развития

Система целеполагания Стратегии формируется в рамках трех политик. Каждая политика имеет четыре цели, направленные на:

- обеспечение социального благополучия населения (человека);
- повышение конкурентоспособности во внешней среде;
- обеспечение реализации целей смежных политик.

1. Социальная политика

1.1. Предоставление населению качественных социальных услуг;

1.2. Обеспечение конкурентоспособности социальной сферы в борьбе за человеческий капитал;

1.3. Обеспечение экономики качественными трудовыми ресурсами;

1.4. Формирование территориальной доступности социальных услуг.

2. Экономическая политика

2.1. Обеспечение материального благосостояния и самореализации населения;

2.2. Повышение конкурентоспособности и закрепление лидерских позиций экономических субъектов на отраслевых рынках;

2.3. Обеспечение экономической основы для развития социальной сферы;

2.4. Сбалансированное территориальное экономическое развитие.

3. Пространственная политика

3.1. Создание условий для комфортной жизнедеятельности;

3.2. Развитие глобально эффективного опорного территориального каркаса и сохранение экосистемы;

3.3. Снятие инфраструктурных ограничений для социального развития;

3.4. Снятие инфраструктурных ограничений для развития экономики.

Целевые значения показателей формируются на основе прогноза долгосрочного социально-экономического развития Целинского района на период до 2030 года, прогнозов Федеральной службы государственной статистики с учетом целевого уровня инфляции 4%, определенного Центральным Банком России.

2.3. Сценарии

Инерционный сценарий продолжает сформировавшиеся тренды и характеризуется социально-экономическим развитием в рамках сложившихся условий, то есть на сегодняшний день – низкими темпами роста на грани рецессии. Результаты развития полностью зависимы от макроэкономической ситуации в России. Ресурсы вовлечены в процесс развития, но их использование недостаточно эффективно. Преобладают старые форматы. Субъектам хозяйствования оказывается компенсационная поддержка. Причины проблем не устраняются.

Базовый сценарий характеризуется социально-экономическим развитием под воздействием целенаправленных управленческих вмешательств, своевременно адаптирующих ситуацию к макроэкономическим изменениям, что позволяет достигать более высоких темпов роста. К использованию ресурсов применяются новые подходы и методы, ввиду чего они расходуются более рационально и эффективно. Старые проблемы при этом решаются, поскольку устраняются их

первопричины. К 2024 году формируется качественно новый перечень проблем и угроз, требующих переосмысления системы государственной поддержки.

Инновационный сценарий характеризуется прорывным социально-экономическим развитием под совмещённым влиянием рационализаторского подхода к управлению ресурсами, а также к управлению возможностями внешней среды. Это сценарий полноценной реализации стратегических проектных инициатив, меняющих форматы и технологии функционирования социально-экономических подсистем. В этом случае управление проактивно реагирует на сигналы внешней среды, предвосхищает новые тренды, максимально используя и формируя благоприятные возможности для развития.

Таблица 10 – Основные факторы реализации сценариев Стратегии до 2030 года

Критерии	Инерционный	Базовый	Инновационный
Управление изменениями	Реактивное	Реактивно-проактивное	Проактивное
Механизмы регионального управления	Компенсационные меры поддержки	Компенсационные и стимулирующие меры поддержки	Изменения на уровне технологий и форматов
Ресурсы	Не используются в полной мере	Используются неэффективно	Используются эффективно
Возможности	Не реализуются	Реализуются частично	Реализуются и создаются
Защита от рисков макросреды	Отсутствие защиты, полная корреляция с макроэкономической ситуацией	Созданы и работают действенные механизмы защиты	Сформирована и функционирует система защиты от рисков
Темпы роста	Ниже среднеобластного уровня	На среднеобластном уровне	Выше среднеобластного уровня

Стратегия социально-экономического развития территории Лопанского сельского поселения до 2030 года рассчитана на 12 лет (с 2019 до 2030 года), предполагает **2 горизонта стратегирования и делится на три этапа**. Среднесрочное стратегирование нацелено на снятие ограничений роста на горизонте до 6 лет за счет постановки приоритетных задач. Долгосрочное стратегирование нацелено на реализацию возможностей развития на горизонте от 7 до 12 лет за счет определения приоритетных стратегических проектных инициатив (СПИНов).

В случае необходимости один раз в три года будет проходить корректировка, а во время второго этапа – обновление Стратегии. Этапы реализации различаются по

условиям, факторам, рискам социально-экономического развития и приоритетам развития территории Лопанского сельского поселения.

Первый этап (2019-2021 гг.) нацелен на снятие ограничений роста и базируется на реализации тех конкурентных преимуществ, которыми обладает экономика региона с целью повышения эффективности и управляемости экономики, роста качества человеческого капитала, обеспечения социального благополучия населения. В начале данного этапа будет структурирована система муниципальных программ, сформированы программы развития ключевых экономических направлений. Темпы роста будут низкими в силу ряда глобальных и российских факторов. Будут создаваться институциональные условия развития, ускорится модернизация «современной экономики» и начнется создание технологических заделов развития, в том числе «умной экономики». Будет сохраняться уникальная экосистема района.

Второй этап (2022-2024 гг.) продолжает снятие ограничений роста и базируется на расширении конкурентных преимуществ, которыми обладает экономика района, и создании новых с целью повышения эффективности и управляемости экономики, значительного роста качества человеческого капитала, обеспечения социального благополучия населения и значительного роста конкурентоспособности. Внешняя конъюнктура улучшится, темпы роста повысятся. Будут совершенствоваться институциональные условия развития, будет продолжено создание технологических заделов развития, в том числе «умной экономики», а также реализация программ развития молодых талантов, направленных на обеспечение глобального технологического лидерства России, превращение инноваций в ведущий фактор экономического роста. Будет сохраняться уникальная экосистема района.

Третий этап (2025-2030 гг.) нацелен на реализацию возможностей развития за счет реализации стратегических проектных инициатив. Произойдет рывок в повышении конкурентоспособности экономики, будут созданы условия достижения глобальной конкурентоспособности муниципального образования «Лопанское сельское поселение» в рамках ключевых направлений, в результате которой произойдет запуск ряда инновационных проектов. Уникальная экосистема и уникальное культурное пространство района будут сохранены и продолжат свое дальнейшее развитие и приумножение.

3. Безопасность общества

3.1. Состояние и тренды развития

В связи с тем, что безопасность общества является комплексной и многогранной сферой, для оценки текущего состояния выбраны наиболее важные показатели, характеризующие сферу с двух аспектов: противодействие преступности, а также предотвращение и борьба с чрезвычайными ситуациями.

В современном мире важнейшим вызовом безопасности является терроризм, в особенности международный терроризм. События последних лет характеризуются все большим расширением зон нестабильной экономико-политической ситуации, военных конфликтов, религиозных противостояний и терроризма. Подобные геополитические ареалы хаотизации на сегодняшний день начинают характеризоваться макрорегиональными и трансрегиональными масштабами. В этой связи ключевым является и отслеживание зарегистрированных преступлений, связанных с терроризмом и экстремизмом. По итогам 2017 года на территории Лопанского сельского поселения не было зарегистрировано преступлений данной категории.

В рамках блока, связанного с чрезвычайными ситуациями, в качестве наблюдаемого и прогнозируемого определен наиболее общий показатель, отражающий текущее состояние в данной сфере. Таковым является параметр, выражающий количество чрезвычайных ситуаций в районе. Количество пострадавших в чрезвычайных ситуациях на территории Лопанского сельского поселения не зарегистрировано.

Для обеспечения комфортной, привлекательной среды для проживания в регионе необходимым является осуществление комплексной деятельности по повышению уровня безопасности жизнедеятельности населения.

3.2. Сохранение угрозы проявления преступности на национальной и религиозной почве в районе

На сегодняшний день в рамках предупреждения преступлений в данной сфере проявляются такие сложности, как:

- отсутствие единого подхода к воспитанию национальной и религиозной толерантности;
- наличие экстремистских проявлений в молодежной среде;
- отсутствие единого подхода в работе с различными религиозными объединениями, национальными представительствами и политическими партиями.

3.3. Риски возникновения чрезвычайных ситуаций природного, техногенного и биолого-социального характера на территории Лопанского сельского поселения.

Ежегодно возникало от 1 до 3 ЧС, от 1 до 3 техногенных пожаров, от 5 до 10 природных пожаров, на ликвидацию последствий ДТП спасатели выезжали не более 1 раза в год. На водных объектах за весь период было 1 происшествие.

3.4. Терроризм и экстремизм

Несмотря на значительную работу, проводимую в последние годы в направлении предотвращения и борьбы с терроризмом, в настоящее время все еще остаются некоторые проблемные аспекты:

- часть социальных объектов находящихся на территории Лопанского сельского поселения Целинского района в недостаточной степени обеспечена дорогостоящим оборудованием, необходимым для достижения максимального уровня антитеррористической защищенности населения;

- несмотря на принимаемые меры, имеется потребность в проведении капитального ремонта объектов, паспортизованных (паспортизируемых), с учетом предъявленных требований к антитеррористической защищенности объектов, утвержденных постановлениями Правительства Российской Федерации;

- отсутствие единого подхода к антитеррористической защищенности объектов различной направленности.

3.5. Несовершенство системы выявления и анализа угроз в информационной сфере со стороны экстремистских и террористических организаций

В настоящее время ввиду значительного усиления возможностей современных информационных средств, а также постоянного совершенствования радикальными экстремистскими группами возможности координации деятельности, в том числе и с учетом развития международного терроризма, несмотря на прогресс систем выявления угроз, сохраняется несовершенство существующей системы.

3.6. Недостаточно налаженная система действий населения при возникновении террористической угрозы

На сегодняшний день поселение продолжает характеризоваться некоторыми недоработками в сфере реагирования населения на террористическую угрозу. Так, неотработанной является система действий населения в условиях непосредственной угрозы терроризма. Также наблюдается недостаточная организационная вовлеченность жителей поселения в профилактические мероприятия, осуществляемые в жилом секторе, на транспорте и т.д.

Ключевые тренды:

1.Нарастание бдительности граждан к вопросам личной и общественной безопасности

В условиях наличия значительного и все время расширяющегося числа рисков, связанных с угрозами жизни, здоровью, имуществу граждан (мошенничество, терроризм, киберпреступность, и т.д.) граждане проявляют все большую

бдительность и гражданскую ответственность. Подобная тенденция наблюдается как в мире, так и в России. Так, например, во многих регионах России фиксируется рост бдительности населения в отношении вероятных рисков мошенничества, неуклонно возрастает степень ответственности людей в отношении подозрительных предметов, способных являться объектами террористической угрозы. В региональных центрах «112» отмечается, что граждане стали более ответственны в вопросах информирования о случаях провокационных экстремистских призывов, агитации против государственного строя России, конфликтах на национальной и религиозной почве и прочих преступлениях, угрожающих безопасности общества и его отдельных индивидов.

Система целей и механизм реализации

Динамические цели:

- Снижение уровня преступности
 - 2024 год – на 5,0% к 2017 году
 - 2030 год – на 10,0% к 2017 году

1. Снижение количества населения, пострадавшего в чрезвычайных ситуациях.

2. Уменьшение количества зарегистрированных преступлений.

Структурная цель:

1. Повышение уровня безопасности жизнедеятельности населения.

Приоритетные задачи и мероприятия:

1. Сокращение преступности, сопряженной с употреблением наркотических средств:

- Осуществление регулярного комплексного мониторинга наркоситуации;
- Ликвидация местной сырьевой базы для изготовления и производства наркотиков растительного происхождения;

- Проведение профилактических мероприятий, направленных на сокращение немедицинского потребления наркотиков и основанных на формировании антинаркотического мировоззрения граждан проживающих на территории Лопанского сельского поселения;

- Обязательное проведение занятий, посвященных здоровому образу жизни в старших классах общеобразовательных учреждений и учреждениях среднего профессионального образования;

- Создание условий для вовлечения граждан в антинаркотическую деятельность, а также оказание государственной поддержки общественным антинаркотическим объединениям и организациям, занимающимся профилактикой наркомании;

- Проведение постоянной масштабной работы по формированию личной ответственности за свое поведение, обуславливающей снижение спроса на наркотики, психологического иммунитета к потреблению наркотиков у детей школьного возраста, их родителей и учителей.

1. Минимизация рисков и последствий наступления возникновения чрезвычайных ситуаций природного, техногенного и биолого-социального характера:

- Дооснащение современной техникой, оборудованием, снаряжением и улучшение материально-технической базы;
- Создание и увеличение резервов материальных ресурсов для участия в ликвидации ЧС;
- Пропаганда безопасной жизнедеятельности.
- Проведение замены существующего оборудования региональной автоматизированной системы централизованного оповещения (РАСЦО) на современные образцы технических систем оповещения.

1. Повышение уровня обеспеченности социальных, промышленных и транспортных объектов оборудованием для антитеррористической защищенности:

- Усиление антитеррористической защищенности объектов образования, здравоохранения, культуры, спорта, в частности системами видеонаблюдения, экстренного оповещения и пожарной безопасности.

3.7. Политика в сфере муниципального управления

Муниципальное управление на территории Лопанского сельского поселения направлено на обеспечение достижения устойчивых темпов экономического развития района и устойчивый рост благосостояния населения.

Повышение качества муниципального управления изменениями базируется на совершенствовании механизмов муниципальной политики и затрагивает процессы оказания муниципальных услуг и снижение административных барьеров, бюджетную и налоговую политику, взаимодействие с органами местного самоуправления района.

Ключевые проблемы:

Кадры

1. Высокий уровень текучести кадров на муниципальной службе

Проблемы текучести кадров на муниципальной службе в Администрации Лопанского поселения обусловлены следующими факторами:

- неудовлетворенность муниципальных служащих условиями прохождения муниципальной службы;
- отсутствие эффективной системы мотивации муниципальных служащих;
- неудовлетворенность муниципальных служащих темпами карьерного и профессионального роста.

2. Недостаточно эффективная система непрерывного профессионального развития муниципальных служащих:

- низкий уровень финансирования мероприятий по обучению на курсах повышения квалификации (на местном уровне);

- низкий уровень мотивации муниципальных служащих к участию в мероприятиях по обучению, реализуемых образовательными организациями Ростовской области;
- отсутствие технологий и программ по непрерывному профессиональному развитию личностно-профессиональных качеств муниципальных служащих.

Процессы управления

1. Недостаточная эффективность системы управления, что обусловлено следующими факторами:

- длительная процедура принятия решений, излишняя бюрократичность управленческих процессов;
- дублирование функций между исполнителями, несогласованность указаний и распоряжений;
- недостаточная персональная ответственность за конечный результат;
- отсутствие налаженного взаимодействия между подразделениями по решению стратегических и тактических вопросов.

Технологии

1. Недостаточная степень эффективности системы межведомственного электронного взаимодействия, что обусловлено следующими факторами:

- цифровое неравенство внутри муниципального образования (не всегда поселение имеет возможность подключиться к Сети);
- неполноценная оснащённость рабочих мест на местах (оснащённость средствами криптографической защиты, обеспечение электронной подписью и т. п.);
- разрозненность ведомственных моделей хранения данных.

2. Недостаточный уровень развития информационного, технологического и аналитического обеспечения управления, что обусловлено следующими факторами:

- неиспользование современных ИТ-решений, являющихся передовыми и применяемых в бизнесе;
 - разнородность информационных систем и разрозненность информационных ресурсов, используемых в различных структурных подразделениях;
 - разрыв в уровне информатизации и компьютеризации управленческого процесса;
- отсутствие (или нехватка) квалифицированных специалистов по развитию информационных технологий.

3.8. Финансовая и бюджетная политика

Приоритетной целью бюджетной политики является сбалансированность бюджета и устойчивость бюджетной системы.

Основными задачами на 2019-2021 годы являются повышение налоговых и неналоговых поступлений, эффективное управление расходами с учетом их оптимизации, проведение взвешенной долговой политики, поддержка мер по обеспечению сбалансированности бюджета Лопанского сельского поселения.

Доходы бюджета формируются в соответствии с основными направлениями налоговой политики с учетом изменений, внесенных в бюджетное и налоговое законодательство, результатов оценки эффективности налоговых льгот утвержденных постановлением Администрации Лопанского сельского поселения от 10.07.2018 № 96/1 «Об утверждении результатов оценки обоснованности и эффективности налоговых льгот и ставок, установленных нормативными правовыми актами Лопанского сельского поселения», и плана мероприятий по устранению с 1 января 2019 г. неэффективных льгот, утвержденного постановлением Администрации Лопанского сельского поселения от 07.06.2018 № 87/2 «Об утверждении Плана мероприятий по устранению с 1 января 2019 года неэффективных налоговых льгот (пониженных ставок по налогам)».

Расходы бюджета Лопанского сельского поселения в первоочередном порядке направляются на выполнение социальных обязательств перед гражданами, обеспечение услуг в сфере культуры и спорта, улучшению качества жизни граждан.

Приоритетным направлением бюджетных расходов является реализация Указа Президента РФ от 07.05.2018 № 204 «О национальных целях и стратегических задачах развития Российской Федерации на период до 2024 года».

Продолжится реализация майских указов Президента РФ 2012 года в целях поддержания уровня достигнутых показателей по повышению оплаты труда работникам учреждений культуры Лопанского сельского поселения.

Эффективное управление расходами будет обеспечиваться посредством реализации вновь принятых муниципальных программ Лопанского сельского поселения.

Соблюдаются условия и ограничения, предусмотренные Бюджетным кодексом Российской Федерации, соглашениями о предоставлении дотации на выравнивание бюджетной обеспеченности.

В целях обеспечения открытости и прозрачности бюджета доступность бюджетных данных для граждан реализована путем работы информационного ресурса в информационно-телекоммуникационной сети «Интернет» на официальном сайте Администрации Лопанского сельского поселения. Будет продолжена работа по содействию сбалансированности местного бюджета, обеспечению контроля за планированием и исполнением местного бюджета

На достижение целей бюджетной политики могут оказать существенное влияние изменения в бюджетное и налоговое законодательство Российской Федерации, перераспределение доходных источников между уровнями бюджетной системы Российской Федерации, уточнение расходных полномочий, применение новых механизмов в межбюджетных отношениях между субъектами Российской Федерации и федеральным центром.

В связи с этим реализация поставленных задач, возможно, будет осуществляться с учетом внешних факторов, устанавливаемых на федеральном уровне в рамках проведения единой государственной финансовой политики.

3.9. Ресурсы и инструменты

Основные инструменты реализации Стратегии – документы стратегического планирования, разрабатываемые в рамках планирования и программирования, определены Федеральным законом от 28.06.2014 № 172-ФЗ «О стратегическом планировании в Российской Федерации» и Областным законом Ростовской области от 20.10.2015 № 416-ЗС «О стратегическом планировании в Ростовской области»:

1. План мероприятий по реализации стратегии социально-экономического развития Лопанского сельского поселения (далее – План мероприятий).

2. Муниципальные программы Лопанского сельского поселения Целинского района.

Муниципальные программы Лопанского сельского поселения, формируются с учетом отраслевых документов стратегического планирования Ростовской области и Целинского района, содержат комплекс планируемых мероприятий, взаимоувязанных по задачам, срокам осуществления, исполнителям и ресурсам, и обеспечивают наиболее эффективное достижение целей Стратегии. Перечень муниципальных программ Лопанского сельского поселения Целинского района, отвечающий приоритетам и целям Стратегии развития территории Лопанского сельского поселения, представлен в Приложении. Он включает 7 муниципальных программ Лопанского сельского поселения Целинского района, которые раскрывают механизм реализации стратегических целей развития всех выделенных в Стратегии сфер в рамках экономической, социальной и пространственной политики.

Достижение целей Стратегии развития территории Лопанского сельского поселения, непосредственно связано с реализацией крупных инвестиционных проектов.

4. МОНИТОРИНГ И КОНТРОЛЬ РЕАЛИЗАЦИИ СТРАТЕГИИ

Организует осуществление мониторинга и контроля реализации стратегии социально-экономического развития Лопанского сельского поселения уполномоченный орган – сектор экономики и финансов Администрации Лопанского сельского поселения Целинского района. Основные принципы и подходы осуществления мониторинга и контроля реализации стратегии определены федеральными и региональными нормативно-правовыми актами:

Мониторинг и контроль реализации Стратегии социально-экономического развития Лопанского сельского поселения Целинского района представляет собой деятельность участников стратегического планирования по комплексной оценке хода и итогов реализации документов стратегического планирования в рамках целеполагания, прогнозирования, планирования и программирования, а также по оценке взаимодействия участников стратегического планирования и реализации ими полномочий в сфере реализации Стратегии Лопанского сельского поселения Целинского района.

Мониторинг реализации стратегии осуществляется на основе информации о результатах контроля реализации плана мероприятий по реализации стратегии и муниципальных программ Лопанского сельского поселения Целинского района.

Целью мониторинга и контроля реализации Стратегии Лопанского сельского поселения Целинского района является повышение эффективности деятельности участников стратегического планирования по достижению в установленные сроки запланированных показателей социально-экономического развития Лопанского сельского поселения Целинского района.

Основными задачи мониторинга и контроля реализации Стратегии Целинского района являются:

- сбор, систематизация и обобщение информации о реализации стратегии;
- оценка степени достижения запланированных целей социально-экономического развития Лопанского сельского поселения Целинского района;
- оценка влияния внутренних и внешних условий на плановый и фактический уровни достижения целей социально-экономического развития Лопанского сельского поселения Целинского района;
- оценка достигнутого уровня социально-экономического развития Лопанского сельского поселения Целинского района, проведение анализа и выявление возможных рисков и угроз на основе методологии среднесрочного прогнозирования и своевременное принятие мер по их предотвращению;
- оценка результативности и эффективности реализации решений, принятых в процессе выполнения плана мероприятий по реализации стратегии и муниципальных программ Лопанского сельского поселения Целинского района;

– разработка предложений по повышению эффективности функционирования системы стратегического планирования Лопанского сельского поселения Целинского района.

Корректировка или актуализация Стратегии Лопанского сельского поселения Целинского района социально-экономического развития поселения осуществляется каждые шесть лет после актуализации прогноза социально-экономического развития Лопанского сельского поселения Целинского района на долгосрочный период. Администрация Лопанского сельского поселения Целинского района по результатам мониторинга и контроля реализации Стратегии Лопанского сельского поселения может принять решение о досрочной корректировке или актуализации стратегии в следующих обстоятельствах:

– после корректировки или актуализации стратегии социально-экономического развития Ростовской области;

– при изменении внешних и внутренних факторов, оказывающих существенное влияние на социально-экономическое развитие Лопанского сельского поселения Целинского района;

– при выявленном существенном расхождении между значениями целевых показателей прогноза социально-экономического развития Лопанского сельского поселения Целинского района на долгосрочный период и прогноза социально-экономического развития Лопанского сельского поселения Целинского района на среднесрочный период, которое достоверно приведет к невыполнению запланированных целей социально-экономического развития, либо неактуальности.

Уполномоченный орган организует осуществление мониторинга и контроля реализации Стратегии Лопанского сельского поселения Целинского района посредством направления запросов отраслевым (функциональным) органам и структурным подразделениям Администрации Лопанского сельского поселения Целинского района.

Отраслевые (функциональные) органы и структурные подразделения Администрации Лопанского сельского поселения Целинского района на основе запросов уполномоченного органа ежегодно в срок до 1 марта года, следующего за отчетным, представляют сведения о ходе реализации стратегии в соответствии с их сферой ведения.

Результаты мониторинга реализации Стратегии развития территории Лопанского сельского поселения Целинского района отражаются в ежегодном отчете Главы Администрации Лопанского сельского поселения Целинского района о результатах деятельности Администрации Лопанского сельского поселения Целинского района, в том числе по вопросам, поставленным Собранием депутатов Лопанского сельского поселения Целинского района.